



لائحة برنامج بكالوريوس الطب والجراحة بنظام النقاط المعتمده

كلية الطب البشري جامعة الزقازيق



2023

لائحة البرنامج التكاملى لىكالوريوس الطب واللىرارة

المحتويات

الباب	العنوان	الصفحة
الأول	مقدمة عن الكلية	3
الثانى	الهيكلى التنظيمى والتعريفات	6
الثالث	قبول الطلاب ونظام الدراسة	15
الرابع	التعليم والتعلم والتقييم	20
الخامس	متطلبات التخرج	37
السادس	آلية الشكاوى والتظلمات	39
السابع	قواعد عامة لتطبيق اللائحة	41
الثامن	المرفقات	43

الباب الأول

مقدمة عن الكلية

لائحة البرنامج التكاملي لبيكالوريوس الطب والجراحة

• اسم الجامعة: جامعة الزقازيق

• اسم الكلية: كلية الطب البشرى

التقديم

فلسفة إنشاء الكلية:

- أنشأت كلية الطب البشرى - جامعة الزقازيق بالقرار الجمهوري رقم (018) بتاريخ 14-4-1974 كأحد كليات الجامعة بمدينة الزقازيق توجها من الحكومة المصرية لنشر التعليم الجامعي في محافظات الجمهورية لتحقيق مبدأ المساواة في التعليم وكذلك دعم المجتمع بما يحقق توفير احتياجاته الصحية والارتقاء بصحة المواطنين.
- تسعى الكلية جاهدة - منذ انشائها - إلى تفعيل إمكانياتها وقدراتها لإثراء خبرات طلابها معتمدة في ذلك على الخبرات العلمية والفكرية لأعضاء هيئة التدريس بها ومستندة على أحدث المستجدات والأساليب العلمية والتكنولوجية إلى جانب الرؤى الاجتماعية الفاعلة من أجل خدمة المجتمع، وتسعى كلية الطب طوال مسيرتها إلى تطوير برامجها ومقرراتها باستمرار مواكبة التطورات القومية والإقليمية والعالمية في مجال الطب والتعليم الطبي.

المعايير الأكاديمية المتبناه:

تتبنى كلية الطب جامعة الزقازيق المعايير الأكاديمية المرجعية القومية NARS الصادرة في عام 2017 من الهيئة القومية لضمان جودة التعليم و الاعتماد بجمهورية مصر العربية (NAQAEE).

مواصفات الخريج:

- العمل على الحفاظ على الصحة وتعزيز رفاهية الإنسان
- التصرف بمهنية والالتزام بأخلاقيات مهنة الطب.
- توفير رعاية صحية آمنة و ذات جودة عالية تتمحور حول المريض ، مع التركيز على الرعاية الصحية الأولية والتعامل مع المشكلات الصحية الشائعة في مجتمعه.
- تقدير أهمية العلاقة الجيدة بين الطبيب والمريض والعمل على ترسيخها والمحافظة عليها.
- العمل بشكل فعال مع العاملين الآخرين في مجال الرعاية الصحية و احترام أدوارهم ومساهماتهم في الفريق.
- معرفة دوره / دورها كجزء من نظام الرعاية الصحية ، واحترام التسلسل الهرمي لهذا النظام وقواعده بجانب استخدام مهاراته / مهاراتها القيادية و الادارية لإضافة قيمة إلى النظام
- المساهمة في تنمية وتمكين مجتمعه/ مجتمعه
- العمل كمتعلم مدى الحياة من أجل التطوير المهني المستمر لنفسه / لنفسها، بما في ذلك الاستعداد للالتحاق بالدراسات العليا والبحثية.

رؤية الكلية

تطمح كلية الطب البشرى - جامعة الزقازيق - في أن تكون مركزا متميزا في التعليم الطبي والبحث العلمي، وأن تكون شريكا فعالا في تنمية المجتمع والارتقاء بالمنظومة الصحية محليا و اقليميا ودوليا.

رسالة الكلية

تلتزم كلية الطب البشرى - جامعة الزقازيق - بتطبيق معايير الجودة لتخريج أطباء قادرين على تلبية الاحتياجات الصحية للمجتمع من خلال المزيد من الأبحاث العلمية المتخصصة والمتقدمة، ووفقا لأخلاقيات المهنة وبالشراكة مع كافة الأطراف المعنية.

الأهداف الإستراتيجية للكلية

1. تحقيق التميز الأكاديمي على المستوى الإقليمي والدولي.
2. رفع كفاءة العملية التعليمية لتخريج طبيب متميز، قادر على تلبية احتياجات المجتمع وحل مشكلاته.
3. النهوض بالبحث العلمي الهادف والوصول إلى مخرجات تطبيقية.

لائحة البرنامج التكاملي لبيكالوريوس الطب والجراحة

4. تشجيع الابتكار العلمي والنشر الدولي.
5. تنمية الدور الريادي للكلية في خدمة المجتمع وتنمية البيئة بالتعاون مع مؤسسات المجتمع المدني.
6. تنمية قدرات أعضاء هيئة التدريس وتحسين مستوى الأداء ورفع مستوى الرضا الوظيفي لهم.
7. رفع كفاءة الأداء الإداري للعاملين بالكلية وتجويد وتنمية الإدارة الإلكترونية (الرقمية) بالكلية.
8. المضي قدما في تنمية الموارد الذاتية للكلية.
9. دعم وتطوير أداء نظم إدارة جودة التعليم الطبي بالكلية للمحافظة على الاعتماد المحلي والوصول إلى الاعتماد الدولي.

القيم الحاكمة للبرنامج التكاملي لبيكالوريوس الطب والجراحة بكلية الطب البشري جامعة الزقازيق

1. دمج مفهوم الجودة الشاملة والتعليم الطبي المستمر في المنظومة التعليمية للطالب.
2. تحقيق مبدأ المساواة وتكافؤ فرص التعلم بين الطلاب.
3. التركيز على تعليم الطلاب مفاهيم وأسس الأخلاقيات وحقوق الإنسان في المجالات الصحية والخدمات الطبية.
4. ترسيخ الالتزام بالمبادئ الأخلاقية المتعارف عليها كالأمانة والاحترام والتقدير.
5. تعزيز مناخ التعاون والعمل بروح الفريق بين الطلاب.
6. بناء ثقافة الإبداع والتميز في أداء الطلاب أثناء المستويات الدراسية المختلفة.
7. ربط الطالب بمنظومة التعليم والبحث العلمي في المؤسسات العلمية والبحثية على المستويين الإقليمي والدولي.
8. تعزيز الشعور بالانتماء الوطني لدى الطلاب.
9. توفير الأولويات لضمان سلامة الطالب والمريض والفريق الطبي.

الباب الثاني

الهيكل التنظيمي و التعريفات

لائحة البرنامج التكاملي لبيكالوريوس الطب والجراحة

مادة (1) اسم الدرجة: بكالوريوس الطب و الجراحه (MBBCH)

مادة (2) الأقسام العلمية المشاركة في البرنامج التكاملي لبيكالوريوس الطب والجراحة بكلية الطب البشري بجامعة الزقازيق

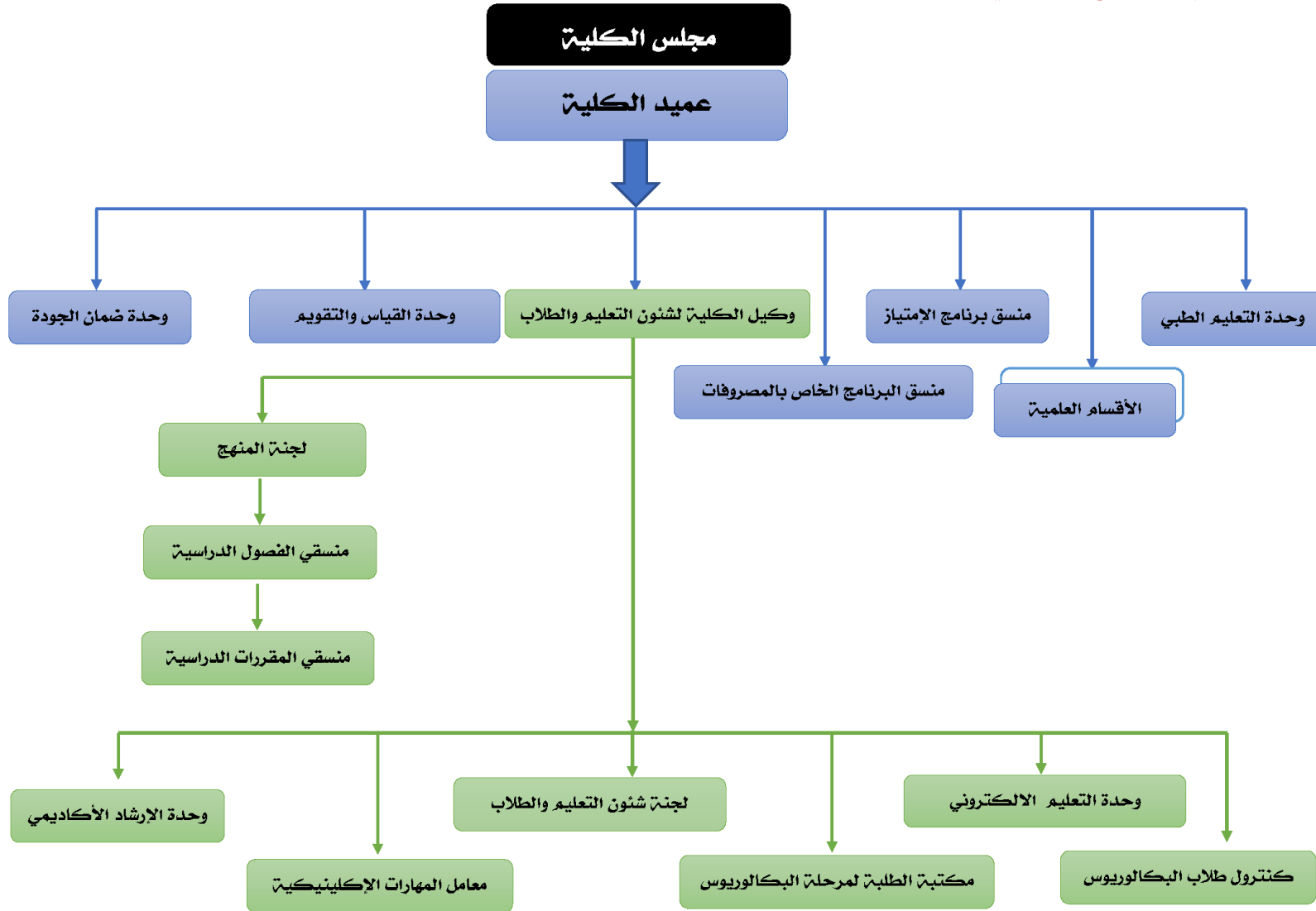
م	القسم العلمي
1	التشريح الآدمي وعلم الأجنة
2	علم الأنسجة الطبية وبيولوجيا الخلايا (الهستولوجي)
3	الفسولوجيا الطبية (علم وظائف الأعضاء)
4	الكيمياء الحيوية الطبية
5	الباثولوجي (علم الأمراض)
6	الميكروبيولوجيا الطبية والمناعة
7	الطفيليات الطبية (الباراسيتولوجي)
8	الفارماكولوجيا الإكلينيكية
9	الطب الشرعي والسموم الإكلينيكية
10	الصحة العامة وطب المجتمع
11	طب وجراحة العين
12	الأذن والأنف والحنجرة
13	طب الأطفال
14	الأمراض الباطنة
15	الأمراض النفسية
16	الأمراض المتوطنة
17	الأمراض الصدرية
18	طب القلب والأوعية الدموية
19	أمراض المخ والأعصاب
20	الروماتزم والتأهيل والطب الطبيعي
21	الأمراض الجلدية والتناسلية وأمراض الذكورة
22	طب الأورام
23	علاج الأورام والطب النووي

لائحة البرنامج التكاملى لبيكالوريوس الطب والجراحة

الباثولوجيا الإكلينيكية	24
الأشعة التشخيصية	25
التوليد وأمراض النساء	26
الجراحة العامة	27
جراحة العظام	28
جراحة المخ والأعصاب	29
التخدير والرعاية المركزة وعلاج الألم	30
جراحة المسالك البولية والتناسلية	31
جراحة القلب والصدر	32
طب الأسرة	33
جراحة الأوعية الدموية	34
جراحة الأطفال	35
جراحه التجميل	36
طب الطوارئ	37

لائحة البرنامج التكاملي لبكالوريوس الطب والجراحة

مادة 3: الهيكل الإداري للبرنامج الدراسي



مادة (4) لجان مجلس الكلية:

4.1 لجنة شئون التعليم و الطلاب:

ويحدد اختصاصاتها طبقا للمادة 28 من اللائحة التنفيذية لقانون تنظيم الجامعات

4.2 لجنة المنهج/ البرنامج (Curriculum Committee):

تشكل اللجنة برئاسة عميد الكلية ومقررها وكيل الكلية لشئون التعليم و الطلاب و باعتماد مجلس الكلية و تتكون من التالي:

- المنسق العام البرنامج
- مدير وحدة التعليم الطبي
- مدير وحدة ضمان الجودة
- عدد من أعضاء هيئة التدريس من التخصصات المختلفة ممثلين لرؤساء الأقسام من ذوي الخبرة بالتعليم الطبي والجودة
- ممثل عن الطلاب
- عدد الأعضاء 9 – 15

مهام و مسؤوليات لجنة المنهج/ البرنامج :

- تكون اللجنة مسئولة بشكل كامل علي الاشراف علي البرنامج الدراسي لمرحلة البكالوريوس من حيث التصميم، ادارة التنفيذ و المتابعة و تقييم البرنامج و ضمان التنسيق و التعديل و التحسين و تقديم المقترحات لمجلس الكلية:
- صياغة السياسات والإجراءات واللوائح المنظمة للأطراف المسؤولة عن المنهج والمقررات أو الوحدات التعليمية أو الفصول الدراسية بالكلية.
 - عمل توصيف البرنامج متوافق مع المواصفات القياسية التي تعلنها الهيئة القومية لضمان الجودة والاعتماد بجمهورية مصر العربية
 - تصميم المقررات أو الوحدات التعليمية وتعيين منسق لكل مقرر والاشراف عليها و مراجعة توصيف المقررات او الوحدات التعليمية بما يتوافق مع توصيف البرنامج
 - التنسيق مع رؤساء الأقسام لمتابعة انتظام تنفيذ المقررات / المجموعات التعليمية وفقا لأحكام قانون تنظيم الجامعات ولائحته التنفيذية
 - التواصل مع وحدة ضمان الجودة والتنسيق معها في متابعة تنفيذ البرنامج
 - مراجعة المقررات الاختيارية والمقررات الطولية الخاصة بمهارات التواصل و أخلاقيات المهنة و الاحترافية

لائحة البرنامج التكاملي لبيكالوريوس الطب والجراحة

- تحديد الحالات الإكلينيكية التي يجب أن يتقنها الطلاب والمهارات المطلوبة والمتوقعة من الخريج ,
لتمكنه من العمل كطبيب مقيم بما لا يقل عن معايير الهيئة القومية لضمان الجودة والتعليم بجمهورية
مصر العربية .
- تقديم مقترحات لإضافة أو حذف أى مقررات أو وحدات تعليمية إلى / من البرنامج ورفعها لمجلس
الكلية لاعتمادها
- اقتراح خطة لتطوير مهارات أعضاء هيئة التدريس و عمل استشارات في اعادة تصميم المقررات
الدراسية
- كتابة تقرير عن كل فصل دراسي لمجلس الكلية عن نشاط اللجنة و انتظام الدراسة بالطريقة التكاملية

4.3 مهام و مسئوليات منسقى الفصول الدراسيه و منسقى المقررات :

- يرشح وكيل الكلية لشئون التعليم و الطلاب منسقا لكل فصل دراسي من أعضاء هيئة التدريس
المشاركين في فرق إدارة المقررات / الوحدات التعليمية ويعتمد الترشيح من مجلس الكلية ويرشح كل
قسم منسقا مسئول عن ادارة كل مقرر او وحدة التعليميه مع فريق ادارة المقررات للقيام بالمهام الآتية:
- التنسيق مع رؤساء او منسقى الأقسام المشاركة في تدريس و تقييم كل مقرر أو وحدة تعليمية وفقا
لأحكام قانون تنظيم الجامعات و لائحته التنفيذية
- إعداد الجداول الدراسية للفصل الدراسي تحت إشراف منسق الفصل الدراسي و باعتماد وكيل الكلية
لشئون التعليم و الطلاب
- متابعة انتظام العملية التعليمية و ما يتعلق بأعمال التدريس و التدريب و الامتحانات بالفصل الدراسي
المعني أو المقرر أو المجموعة التعليمية
- متابعة الطلاب و العمل على حل المشاكل اليومية التي تواجههم.
- تسيير العمل اليومي في الفصل الدراسي أو المقرر أو المجموعة التعليمية المسئول عنه
- يقدم منسقى المقررات الي لجنة المنهج تقرير عن مطابقة أنشطة التقييم لمخطط التقييم
(Blueprint) الذي تم اعداده بواسطة أساتذة المواد
- يقوم منسقى المقررات بإقتراح المحتوى العلمى للوحدات الدراسية أو المقررات داخل كل فصل
دراسي بالاتفاق مع الأقسام المعنية و عرضها على لجنة المنهج لمراجعتها و اعتمادها من مجلس
الكلية
- يقوم منسق الفصل الدراسي بالتنسيق بين الوحدات التعليمية داخل الفصل الدراسي.
- يقوم منسق الفصل الدراسي بتقديم تقرير فصلي لمدير البرنامج عن متابعة الفاعلية التعليمية للفصل
الدراسي ليرفعه بدوره مرفقا بتوصيات لجنة المنهج إلى مجلس الكلية.

4.4 مهام و مسؤوليات وحدة القياس و التقويم للطلاب :

- صياغة معايير و مواصفات تقييم الطلاب فى البرنامج لمرحلة البكالوريوس واعداد الادلة اللازمة لذلك استنادا الى المعايير الاكاديمية المتبناه
- تصميم و مراجعة قوائم المراجع طبقا للاختبارات المختلفه
- وضع جدول المواصفات (Blueprint) الخاص بكل وحدة تعليمية (بلوك/ موديول /مقرر) مع مراعاة قواعد تقييم الطلاب المذكورة فى المعايير الاكاديمية المرجعيه من الهيئة القومية لضمان جوده التعليم فى جمهورية مصر العربيه وتقديم الدعم الفنى لاعضاء هيئة التدريس المكلفين باعمال جداول المواصفات وانشاء الاسئلة الموضوعيه و المنوطين باعمال المراجعه
- اعلام القواعد المنظمه لامتحانات لاعضاء هيئة التدريس والطلاب و الجهاز الادارى المشارك فى عمليه الامتحانات
- متابعة مؤشرات الاداء لعمليه القياس و التقويم ورفع تقرير بها للجنة المنهج و لوحدة الجودة
- مراجعة و تقويم الاختبارات للتاكيد على مطابقتها للمعايير الخاصه بكل اختبار واقتراح ما يلزم من اعمال تصحيحيه ومتابعة تلك الاجراءات وكتابة تقارير عنها
- اعداد تقارير التحليل الإحصائى لنتائج الإمتحان
- التدريب و الدعم الفنى اللازم فى تفعيل منظومة القياس و التقويم للطلاب
- دعم الاقسام الاكاديميه لبناء بنوك اسئلة فى ضوء المعاييرو الاهداف الموضوعه لبرنامج مرحلة البكالوريوس وادراجه ضمن قواعد بيانات بالمؤسسات التعليميه و تحديثها من ان لآخر

4.5 مهام و مسؤوليات وحدة ضمان الجودة لبرنامج مرحلة البكالوريوس:

- الاشراف على تفعيل نظام الجودة بالبرنامج والعمل على ضمان التحسين المستمر
- عرض التقارير الدوريه للجنة المنهج عن متابعة الفاعليه التعليميه و سير العمل ببرنامج مرحلة البكالوريوس و تشمل مقترحات التحسين
- عمل استطلاعات للاراء لبيان مدى رضا اعضاء هيئة التدريس و الطلاب و الاطراف المعنيه عن الفاعليه التعليميه للبرنامج و تحليل النتائج و الخروج بمقترحات للتحسين
- اعداد التقرير السنوى للبرنامج بالاشتراك مع لجنة المنهج والقياس و التقويم (Annual program report)

لائحة البرنامج التكاملي لبيكالوريوس الطب والجراحة

تعريفات :

نظام النقاط المعتمدة للبرنامج: يعتبر نظام النقاط المعتمدة طريقة منهجية لتوصيف البرامج الدراسية عن طريق تحديد نقاط معتمدة لأجزاء البرامج الدراسية استنادا إلى الجهد الدراسي المبذول من الطالب متمثلا في عدد الساعات الدراسية المطلوبة للوصول للأهداف التعليمية.

العام الأكاديمي: فصلان رئيسيان و يجوز اضافة فصل صيفي

الفصل الدراسي: يتراوح الفصل الدراسي من 15 الى 20 اسبوع متضمنة الامتحانات.

الفصل الدراسي الممتد: يصل الى 24 اسبوع متضمنه الامتحانات

الفصل الصيفي: يتكون من ستة الى تسع أسابيع متضمنه الامتحانات ويكون نظير رسوم خاصة يحددها مجلس الكلية.

الخطة الدراسية: هي مجموعة المقررات الدراسية الإجبارية والإختيارية موزعه على الفصول الدراسيه والتي تشكل من مجموع وحداتها (النقاط المعتمدة) متطلبات التخرج التي يجب على الطالب اجتيازها بنجاح للحصول على درجة البكالوريوس في مده لا تقل عن خمس سنوات

المستوى الدراسي: هو الدال على المرحلة الدراسية (عام اكايمي) وفقا للخطط الدراسية المعتمدة.

المقرر الدراسي /وحدة تعليميه / بلوك : المادة العلميه المدرجه ضمن خطة الدراسة المعتمدة في كل تخصص ويكون لكل مقرر رقم ورمز واسم يميزه من حيث المستوى عما سواه من مقررات

رمز المقرر الدراسي : يخصص لكل مقرر رمز يتكون من ثلاثة احرف باللغة الإنجليزية يليه عدد مكون من ثلاث أرقام.تكون الحروف باللغة الانجليزية طبقا لطبيعة المقرر (مثال : متطلبات الجامعة UNI- متطلبات الكلية (MED)- مقررات اختيارية (E)) و تكون الارقام كالاتى (المئات وترمز للفرقة مثل 100 ، 200 ، 300 ، 400 ، 500 بينما العشرات والأحاد وترمز لرقم المقرر في البرنامج الدراسي وعلى ذلك تكون الرموز كالتالي

MED 101, MED 102, MED 103....ect

العبء الدراسي: مجموع النقاط المعتمدة التي في الفصل الدراسي الواحد طبقا للخطة الدراسيه

المقررات الإختيارية: مجموعة من المقررات يختار منها الطالب ما يحقق عددا مطلوبا من الوحدات الدراسية المعتمدة والمخصصة للمقررات الإختيارية للبرنامج الدراسي.

الطالب المتعثر :

- الطالب الذي رسب في عدد من المقررات بما يزيد عن 22 نقطه معتمده بعد مرور عام دراسي كامل (فصلين دراسيين).
- الطالب الذي رسب في اكثر من 14 نقطة معتمده بالفصل الدراسي الخامس عند الانتقال من المرحلة الاولى القبل السريرية (pre-clerkship) الى المرحلة الثانيه السريرية (clerkship) بالبرنامج .
- يتم وضعه تحت المراقبه الاكاديميه من قبل المرشدين الاكاديميين.

الباب الثالث

قبول الطلاب ونظام الدراسة

لائحة البرنامج التكاملي لبيكالوريوس الطب والجراحة

مادة (5): مرجعية نظام القبول والقبول والتحويل للكلية

تكون صياغة قواعد وسياسات القبول والقبول والتحويل للكلية وفقا للقواعد التي وضعها قانون تنظيم الجامعات.

مادة (6): قواعد قبول الطلاب بالكلية

6.1 يشترط لقبول الطالب في برنامج بكالوريوس الطب والجراحة (2+5) بنظام النقاط المعتمده في كلية الطب البشري - جامعة الزقازيق - أن يكون حاصلا على شهادة الثانوية العامة أو ما يعادلها ويكون القبول طبقا لنظام التنسيق والقبول الذي يحدده المجلس الأعلى للجامعات.

6.2 يجب أن يجتاز الطالب كل إجراءات القبول التي يحددها المجلس الأعلى للجامعات بما فيها الكشف الطبي.
6.3 يحدد المجلس الأعلى للجامعات عدد الطلاب الذين يتم قبولهم من غير أبناء جمهورية مصر العربية (مع مراعاة الشروط المؤهلة للقبول بالكلية) ويصدر بقبولهم قرارا من وزير التعليم العالي و يكون تحويلهم ونقل قيدهم بقرار منه طبقا لنص المادة (74) من اللائحة التنفيذية لقانون تنظيم الجامعات

مادة (7): نظام الدراسة بالكلية:

7.1 لغة الدراسة: اللغة الانجليزية هي اللغة الرسمية للدراسة ببرنامج بكالوريوس الطب والجراحة بكلية الطب البشري جامعة الزقازيق ويجوز دراسة بعض المقررات الاختيارية بلغات أخرى بناء على توصية من لجنة المنهج وموافقة مجلس الكلية وبقرار من مجلس الجامعة.

7.2 مدة الدراسة: تمتد الدراسة إلى خمسة أعوام أكاديمية (10 فصول دراسية رئيسية لا تتضمن الفصل الدراسي الصيفي)

7.3 تنقسم مدة الدراسة الى مرحلتين : المرحلة الاولى (قبل السريري) مدتها عامان و نصف و تتكون من 5 فصول دراسية رئيسية من الاول الى الخامس و المرحلة الثانية (السريري) مدتها عامان و نصف و تتكون من 5 فصول دراسية من السادس الى العاشر على أن تكون الدراسة في السنة الرابعة و الخامسة بنظام الفصل الدراسي الممتد يتبعها سنتان للتدريب الإكلينيكي الإلزامي (سنتان تأسيسيتان (Foundation Years)

7.4 يخصص لكل عام أكاديمي فصلان دراسيان رئيسيان هما فصل الخريف وفصل الربيع

7.5 يبدأ العام الأكاديمي الأول للبرنامج طبقا لما تعلنه وزارة التعليم العالي مع مراعاة أنه يجوز لمجلس الجامعة وبناء على توصيات مجلس الكلية تعديل مواعيد بدء الدراسة وبالتالي عدد الأسابيع الدراسية.

7.6 يجوز تخصيص فصلا دراسيا إضافيا (صيفيا) بتوصية من وكيل الكلية لشئون التعليم و الطلاب و اعتماد مجلس الكلية

لائحة البرنامج التكاملي لبيكالوريوس الطب والجراحة

7.7 نظام النقاط المعتمدة:

- يقوم البرنامج التكاملي لبيكالوريوس الطب والجراحة بكلية الطب البشري جامعة الزقازيق على نظام النقاط المعتمدة بحيث كل نقطة معتمده واحده تساوى 30 ساعه عمل و يعتمد فيها جهد الطالب على ساعات الاتصال و ساعات عدم الاتصال (التعلم الذاتى) .
- الأسبوع الدراسي = 1.5 نقطة معتمدة
- عدد اسابيع العمل تتراوح بين 15- 20 اسبوع لكل فصل دراسى (بحد اقصى 24 اسبوع فى الفصل الدراسي الممتد) متضمنة الإمتحانات .
- ساعات عمل الطالب فى الاسبوع 45 ساعه يتم حسابهم كالاتى :
 - 55-60 % من ساعات العمل تحتسب ساعات اتصال (Contact hours) مثل (محاضرات –معامل تدريب اكلينيكي –العمل فى مجموعات صغيره)
 - و 40-45% من ساعات العمل تحتسب (ساعات عدم اتصال – التعلم الذاتى) (مثل الفروض الطلابيه-استخدام incision academy-الاستذكار)وتزيد ساعات عدم الاتصال فى الاسابيع المخصصه لامتحانات
 - توثق أنشطة التعلم الذاتى فى ملف الانجاز (portofolio)
- عدد النقاط المعتمده المطلوبه لنيل درجة بكالوريوس الطب و الجراحه (318) نقطة معتمدة

مادة (8): الإرشاد الأكاديمي

- 8.1 يقوم وكيل الكلية لشئون التعليم والطلاب باختيار عدد من أعضاء هيئة التدريس بالكلية لتقديم الإرشاد الأكاديمي للطلاب وذلك بعد اخذ رأى مجالس الاقسام العلميه و اعتماد عميد الكليه
- 8.2 يقوم المرشد الأكاديمي بالمهام الآتية:
 - تعريف الطلاب الجدد بالبرنامج واللوائح والقواعد المنظمة له.
 - متابعة الطلاب فى ملف الانجاز
 - متابعة الطلاب والعمل على حل المشاكل اليومية التي تواجههم.
 - تطبيق إجراءات الكلية المعتمدة والمعلنة للتعريف بالطلاب المتعثر دراسيا والتعامل معه طبقا لنظام إدارة الجودة بالكلية.

مادة (9): العبء الدراسي:

- 9.1 العبء الدراسي 30 نقطة معتمده كحد اقصى (35 بحد اقصى فى الفصل الدراسي الممتد).
- 9.2 العبء الدراسي للفصل الصيفى 14 نقطة معتمدة .

لائحة البرنامج التكاملي لبيكالوريوس الطب والجراحة

9.3 في حالة تخرج الطالب يجوز تجاوز هذا الحد في الفصلين الدراسيين الأخيرين والفصل الصيفي وذلك بموافقة واعتماد مجلس الكلية .

9.4 تعرض الحالات الأخرى (غير حالة التخرج) لتجاوز الحدود العليا على مجلس الكلية بعد اخذ رأى لجنة شئون التعليم والطلاب.

مادة (10): المواظبة:

10.1 يلتزم الطالب بحضور ما لا يقل عن 75 % من إجمالي عدد ساعات الاتصال (contact hours) المقررة

10.2 يتم اتخاذ إجراءات حرمان الطالب من استكمال المقرر و دخول الإمتحان النهائي له في حالة تخطي نسبة غيابه 25% من إجمالي عدد ساعات الاتصال (contact hours) المقررة .

10.3 في حالة حرمان الطالب يعد راسبا في المقرر ويسجل له تقدير "محروم" وتدخل نتيجة الرسوب في حساب المعدل التراكمي للطالب وعند إعادة المقرر والنجاح فيه يحصل الطالب على الدرجات التي اكتسبها بما لا يتجاوز 64.9% .

10.4 إذا زادت نسبة الغياب عن 25 % وكان غياب الطالب بعذر تقبله لجنة شئون التعليم والطلاب او عميد الكلية ويعتمده مجلس الكلية يسجل للطالب تقدير غياب بعذر ولا يعد راسبا في المقرر على ان يعيد دراسة المقرر مع الاحتفاظ بتقديره

ماده (11): الانقطاع عن الدراسة:

11.1 في حالة انقطاع الطالب عن الدراسة بدون عذر مقبول معتمد من مجلس الكلية بعد اخذ رأى لجنة شئون التعليم والطلاب يوجه له إنذار أكاديمي عن كل فصل دراسي ينقطع فيه عن الدراسة. ويعتبر الطالب راسبا ويطبق عليه نص المادة (80) من اللائحة التنفيذية لقانون تنظيم الجامعات.

11.2 في حالة انقطاع الطالب عن الدراسة بعذر مقبول ولأسباب قهرية توافق عليها مجلس الكلية بعد اخذ رأى لجنة شئون التعليم والطلاب بحد أقصى سنتين متتاليتين او متفرقتين يتاح للطالب فرصة أخرى لاستئناف دراسته في الفصل الدراسي التالي، وتحتسب مدة الانقطاع من فترات ايقاف القيد المنصوص عليها في اللائحة.

ماده (12): ايقاف القيد:

12.1 يجوز لمجلس الكلية أن يوقف قيد الطالب لمدة سنتين دراسيتين متتاليتين او متفرقتين خلال سني دراسته بالكلية اذا تقدم بعذر مقبول يمنعه من الانتظام في الدراسة ، وفي حالة الضرورة يجوز لمجلس الجامعة زيادة مدة وقف القيد ذلك طبقا لنص المادة (69) من اللائحة التنفيذية لقانون تنظيم الجامعات.

12.2 يجوز للطالب تقديم طلب ايقاف القيد قبل واثناء الامتحانات النظرية أو العملية وليس بعدها، ولن تقبل أي طلبات لاياف القيد بعد مواعيد الامتحانات ويعتبر الطالب راسبا.

لائحة البرنامج التكاملي لبيكالوريوس الطب والجراحة

ماده (13): الغاء القيد:

- 13.1 يجوز لمجلس الكلية بعد اخذ رأي لجنة شئون التعليم والطلاب بالكلية أن يوافق على الغاء قيد الطالب إذا تقدم بطلب في هذا الشأن مدعوما بموافقة ولى الامر.
- 13.2 لا يجوز للطلاب ان يبقى بالفرقه اكثر من سنتين متتاليتين و تطبق عليه نص ماده 80 من اللائحه التنفيذية لقانون تنظيم الجامعات)

مادة (14): إعادة القيد:

- 14.1 إذا تقدم الطالب بطلب إعادة القيد قبل بدء الفصل الدراسي وطبقا للشروط الخاصة بالقيد بقانون تنظيم الجامعات ولائحته التنفيذية يجوز لمجلس الكلية بعد اخذ رأي لجنة شئون التعليم والطلاب إعادة قيده بعد العرض على مجلس شئون التعليم والطلاب ومجلس الجامعة.
- 14.2 يكون التقدم بطلب إعادة القيد بحد أقصى عام جامعي على إلغاء القيد ويراعي أن تطبق عليه القواعد التي تطبق علي الطالب المستجد في مستواه الدراسي على أن يحتسب ذلك العام غياب بدون عذر وتعرض حالات اعاده القيد فيما عدا ذلك على مجلس الكليه و مجلس الجامعه

ماده (15): قواعد التحويل ونقل القيد من وإلى الكلية:

- 15.1 بالنسبة لطلاب الفرقة الأولى يتم التحويل عن طريق التحويل الالكتروني من مكتب التنسيق التابع للمجلس الاعلى للجامعات أو ما يقره مجلس الكليه و مجلس الجامعه من قواعد
- 15.2 تحويل الطلاب للفرق الأعلى من الفرقة الأولى:
- يتم اعتماد التحويل أو نقل القيد بقرار من الجامعة التي يتم التحويل منها والى جانب جامعة الزقازيق التي يتم النقل إليها.
 - يتم التحويل إلى كلية الطب البشري بجامعة الزقازيق وفقا للقواعد التي يحددها مجلس الكليه بما لا يتعارض مع قانون تنظيم الجامعات
 - تقوم لجنة المنهج بإجراء معادلات الوحدات التعليمية التكاملية والموضوعات التكاملية الرأسية التي تم دراستها بنجاح في الكلية المحول منها وتعرض على لجنة شئون التعليم والطلاب ثم يصدق عليها مجلس الكلية.

الباب الرابع

التعليم والتعلم والتقويم

ماده (16): استراتيجية التعليم والتعلم

16.1 يتبنى برنامج بكالوريوس الطب والجراحة بكلية الطب البشري بجامعة الزقازيق المنهج التكاملية (integrated) وتتراوح المستويات التكاملية بين المستويين الخامس و السادس على الاقل على سلم هاردين حيث يتم التنسيق والتكامل الرأسى والأفقى بين المقررات لتفادى التكرار والتعارض ولكى يتم المزج بين المنهج الأكاديمى والإكلينيكى لتقديم المعلومات والمهارات المتعلقة بها بالترتيب والتوقيت المنطقى ولإعطاء صورة متكاملة للطالب مما يتيح للطالب بناء العلاقات المطلوبة مع فهم أعمق يستخدم فى حلّ المشكلات، كما يوفر البرنامج المتكامل الجديد لطالب الطب التعرض المبكر للمرضى لتحقيق الرضاء المهنى والتأهل لقيادة مهنية تحقق له التعليم الطبى المستمر والقدرة التنافسية.

16.2 يتيح برنامج بكالوريوس الطب والجراحة بكلية الطب البشري بجامعة الزقازيق للطالب الدراسة فى مجموعات صغيرة و الإشراف الأكاديمي الدقيق Mentorship

16.3 يتبنى برنامج بكالوريوس الطب والجراحة بكلية الطب البشري بجامعة الزقازيق إستراتيجيات التعليم والتعلم الآتية على سبيل المثال :-

• التعليم المبني على الجدارات Competency Based Education

• التعليم المبني على النواتج Outcome Based Education

• التعلم التكاملية Integrated Learning; Horizontal, vertical and Spiral

• التعليم المبني على الحالات Case-Based Learning

• التعلم المرتكز على الطالب Student Centered Learning

• التعليم المدرك للمجتمع Community Oriented Education

• التعلم الذاتي الموجه Directed Self Learning

16.4 يتبنى البرنامج التكاملية لبيكالوريوس الطب والجراحة بكلية الطب البشري جامعة الزقازيق عدد لا يقل عن مئة (100) حالة من الحالات السريرية الأساسية Core Clinical Cases حيث يتم بناء محتوى البرنامج بما يحقق تعلم الطالب كيفية التعامل مع هذه الحالات بعد اجتياز البرنامج.

16.5 يتم التدريب الإكلينيكى على أساس كتيب " دليل التعلم Learning Guide وتستخدم "معامل المهارات" فى تدريب الطالب على بعض المهارات قبل ممارستها على المرضى كما يستخدم للتدريب على مهارات أخرى يتعذر ممارستها على المرضى الحقيقيين

لائحة البرنامج التكاملي لبيكالوريوس الطب والجراحة

ماده (17) : استراتيجية التقويم:

17.1 يقوم نظام التقويم على التحقق من انجاز الطلاب لنواتج التعلم المستهدفة من البرنامج والوحدات التعليمية متبنيا في ذلك مفهوم المحاذاة البناءة (Constructive alignment) كما يتم استخدام أدوات تقييم ذات مصداقية وقابله للاستخدام (مثل: الأسئلة الموضوعية و الأسئلة المقالية القصيرة والمعدلة، ملف الإنجاز portfolio ، امتحان المحطات العملية والاكلينيكية)

17.2 يتم وضع جدول المواصفات (Blueprint) الخاص بكل وحدة تعليمية (بلوك/ موديول/ مقرر) مع مراعاة قواعد تقييم الطلاب المذكورة في المعايير الاكاديمية المرجعية من الهيئة القومية لضمان جودة التعليم في جمهورية مصر العربية

17.3 يشتمل التقييم على نظام التقييم التكويني (Formative assessment)، وايضا على التقييم النهائي / التراكمي (Summative assessment)

17.4 يستخدم ملف الإنجاز سواء كان الكترونيا او ورقيا لمتابعة الطلاب ويكون استيفاؤه احد معايير تقييم الطالب .

17.5 يشتمل تقييم الطالب على التقييم المدمج أو المتكامل وذلك بالنسبة للمقررات التكاملية

17.6 يعتبر التقييم بجميع أشكاله ضمن الساعات التدريسية سواء كان تقييما تكوينيا (بنائيا) أم نهائيا.

17.7 النقطة المعتمده تساوى 15 درجة بالنسبة للمرحلة الاولى و 20 درجة فى المرحلة الثانية

ماده (18): اساليب التعليم والتعلم:

18.1 يتبنى البرنامج طرق وأدوات التعليم والتعلم التي تدعم تحقيق التعلم التكاملية وتتوافق مع السياسات التعليمية المذكورة أعلاه على سبيل المثال:

Group work techniques	Field Visits	Case scenarios	Seminars
Clinical skills Labs	Discussion	Role play	E-learning
Peer assisted learning	Hands on training	Flipped Learning	Projects
Team Based Learning Case based lectures	Lectures	Brainstorming Primary health care visits Bedside case discussion	Assignments

لائحة البرنامج التكاملي لبيكالوريوس الطب والجراحة

18.2 يتبنى البرنامج نظام النقاط المعتمدة و التي يحتسب فيه 55-60% من ساعات العمل لساعات الاتصال (contact hours) و 40-45 % لساعات عدم الإتصال (non contact hours) وتزيد ساعات عدم الاتصال في الاسابيع المخصصة للامتحانات

18.3 يتبنى البرنامج أنشطة مختلفة للتعلم الذاتي مثل (الفروض الطلابيه-استخدام المكتبه – المكتبه الالكترونيه –البحوث العلميه – استخدام incision academy – الاستذكار بالمنزل و الكليه..... etc)

مادة (19): الخطة الدراسية للبرنامج

19.1 عدد الفصول الدراسية (10 لا تتضمن الفصل الدراسي الصيفي) بنظام النقاط المعتمدة.

19.2 عدد اجمالي النقاط المعتمدة 318

19.3 يتكون البرنامج من مرحلتين:

المرحلة الأولى – قبل السريري (Pre-clerkship)

- مدتها عامان و نصف و تتكون من خمسة فصول دراسية (الأول إلى الخامس) (S1-S5) هم الفرقة الاولى و الثانيه والنصف الأول من الفرقة الثالثة
- عدد النقاط المعتمده للمرحله الاولى 150 نقطة معتمدة
- يتم فيها دراسة وحدات تعليمية تكاملية تتضمن المبادئ العامة للعلوم الطبية الأساسية principles of basic sciences بالإضافة الى مقرر تعريفى مدته اسبوع عن مبادئ دراسة الطب و المصطلحات الطبيه و يشكل ما سبق 25.3 % من اجمالي نقاط المرحلة الاولى
- يتم دراسة وحدات تعليمية تتضمن اجهزة الجسم (organ System) و تشكل 58 % من اجمالي نقاط المرحلة الاولى لتدريس العلوم الطبية الأساسية ذات الصلة بهذه الانظمة بحيث تحقق تكامل افقى بين تلك العلوم الاساسيه مع تطبيقات سريرييه /اكلينيكيه ذات الصلة بالموضوعات مما يحقق التكامل الراسى مع العلوم الاكلينيكيه فى هذه المرحلة بما لا يقل عن المستوى الخامس او السادس temporal coordination& sharing على سلم هاردين.

المرحلة الثانية (السريري) (Clerkship)

- مدتها عامان و نصف و تتكون من خمسة فصول دراسية (السادس إلى العاشر) (S6-S10) وهم النصف الثانى من الفرقة الثالثه و الفرقة الرابعه و الفرقة الخامسه
- عدد النقاط المعتمدة للمرحلة الثانية 168 نقطة معتمدة.
- تكون الدراسة في السنة الرابعه و الخامسه بنظام الفصل الدراسي الممتد .

لائحة البرنامج التكاملى لىكالوريوس الطب والىجراحة

- يتم فىها دراسة العلوم الاكلنىكىة العامة (الأمراض الباطنة ، والىجراحة العامة، وأمراض التوليد و النساء ، وأمراض الاطفال ، و طب وىجراحة العىن ، والاذن و الانف و الحنجرة ، و خاصات الباطنة و الىجراحة ، و طب الاسرة ، و الصة العامة و طب المجتمع ، والطب الشرعى والسومم الاكلنىكىة) مع التكامل مع العلوم الأساسية من خلال الاسترجاع (revisit) بنسبة 10-20%
- يتم تدريس العلوم الاكلنىكىة بنظام التناوب السربرى الأفقى التبادلى clinical classical rotation حىث يتم تدريس مجموعة تعليمية تلو الأخرى مع التركيز على التدريب السربرى لآخذ التاريخ المرضى و أساليب الكشف والتشصى والتعامل مع المرضى

الوحدات التكاملية الرأسية Professional healthcare Practice

- تحتوي الوحدات التكاملية الرأسية لبيكالوريوس الطب والجراحة بكلية الطب البشري جامعة الزقازيق على (5) مقررات تكاملية رأسية (عمودية) Vertically Integrated Themes تبدأ من الفصل الدراسي الأول وتهدف إلى التعرض المبكر للتدريب الإكلينيكي وتدريب الإحترافية و غرس الاتجاهات المهنية الإيجابية في الخريج.

-يتم تدريس الوحدات التكاملية الرأسية Professional Practice بما يعادل 10% من اجمالي ساعات المرحلة الأولى ويتم استكمال توزيع الوحدات التكاملية الرأسية (e.g. professional health care practice) في communication skills- Professionalism –research methodology and basic statistics مقررات المرحلة الإكلينيكية

- تشتمل المقررات التكاملية الرأسية (**Professional healthcare Practice**) على الموضوعات الآتية

Clinical Communication & Consultation	Professionalism
Basic clinical skills (Early clinical exposure)	Infection control
Principles of Primary health care	Medical Ethics and Legal Responsibilities
Psychology &behavioral sciences	Research methodology , basic statistics and evidence based medicine

مقررات اختيارية (Electives)(Student Selected Components) :

- تشكل 3.7 % من اجمالي نقاط البرنامج ولاحتسب لها درجات في المجموع التراكمي للطالب ويجوز إضافة مقررات اختيارية جديدة بقرار من مجلس الكلية وتحدد النقاط المعتمده لكل مقرر وفقا لساعات التدريس -تشرف لجنة المنهج على توصيف ومراجعة ومتابعة تنفيذ المقررات الاختيارية.

لائحة البرنامج التكاملي لبيكالوريوس الطب والجراحة

أمثلة للمقررات الاختيارية:

Scientific publishing	Medical photography
English Literature	Principles of Hospital management
German Language	French language
Egyptology	Arabic language
Anatomical art	principles of Quality assurance
Medical Education	Evidence based medicine
Inter professional collaboration	Advanced medical statistics
Sport Medicine	Health informatics
Introduction to human resource development	Geriatric medicine
Historical Medicine	Alternative Medicine
Antibiotic prescribing etiquettee	Information Technologies for
Career planning	Telemedicine
Stem cells generalities &protocols	Nutrition
Advanced medical studies (e.g. fetal medicine,interventional radiology...etc	Entrepreneurship &innovation
	Disaster management
	Organ transplantation

Phase I (pre-clerkship)

First year/ 1st and 2nd semesters (S1+S2): 60 points / 34 weeks

Phase I: year 1				
code	Course/module title	Credit points	Weeks	Total marks
Semester (1)				
UNI-101	متطلب جامعي: حقوق الانسان ومكافحة الفساد وقضايا المجتمع*	1*	2	P/F
MED-102	Principles of medicine study & medical terminology	2		P/F
MED-103	Basic Structure and Function	12	8	180
MED-104	Musculoskeletal & Integumentary systems	12	8	180
MED-105	Professional practice I: professionalism	3	6 hrs /week	45
		30	18	405
Semester (2)				
MED-106	Cardiopulmonary systems	12	8	180
MED-107	Digestive system & Nutrition	12	8	180
MED-108	Professional practice II: basic clinical skills 1	3	6 hrs /week	45
E-109	Student selected component (SSC) (elective) I	3	6 hrs /week	P/F
		30	16	405

Phase I (pre-clerkship)

Second year/ 3rd and 4th semesters (S3+S4): 60 points/35 weeks

Phase I: year 2				
code	Course/module title	Credit points	Weeks	Total marks
Semester (3)				
MED-201	Endocrine & Reproductive systems	12	8	180
MED-202	Nervous system & Special senses	12	8	180
MED-203	Professional practice III: basic clinical skills 2, infection control	3	6 hrs /week	45
E-204	Student selected component (SSC) (elective) II	3	6 hrs /week	P/F
		30	16	405
Semester (4)				
MED-205	Urinary system	6	4	90
MED-206	Principles of Diseases and pharmacological basis of drug therapy	12	8	180
MED-207	Systemic pathology and therapeutics I	10.5	7	158
MED-208	Professional practice IV (clinical communication skills & consultation)	1.5	3 hrs /week	23
		30	19	451

Phase I (pre-clerkship)

Third year/ 5th semester (S5) 15 weeks /30 points

Phase I, Year 3 :(Semester 5)				
code	Course/module title	Credit points	Weeks	Total marks
MED-301	Infection & immunity	12	8	180
MED-302	Systemic pathology and therapeutics II	10.5	7	158
MED-303	Professional practice V: medical ethics & legal responsibilities, clinical Communication skills & consultation , principles of primary health care (PHC) & Psychology and behavioural sciences	4.5	9 hrs /week	68
E-304	Student selected component (SSC) (elective) III	3	6 hrs /week	P/F
		30	15	406
<p>Total phase I :150 (149 points + 1 point *متطلب جامعي) Basic sciences:125 (fundamental=38 point, 25.3 %, system based= 87 points, 58%) Basic sciences: 123=1846 marks, (2 points P/F) Professional practice phases I: 15 points, 226 marks it includes: -Professionalism, ethics, psychology & behavioural sciences =5 points (3.4%) of total phase I points -Early patient exposure: Basic clinical skills, communication skills, principles of primary health care (PHC), infection control =10 points (6.8%) of total phase I points Elective 12-point, university requirement 2 points Total marks 2072</p>				

Phase II (clerkship)

Third year/ 6th semester (S6): 30 points / 20 weeks

Phase II, Year 3: (Semester 6)				
code	Course/module title	Credit points	Weeks	Total marks
MED-305	Community medicine	10.5	7	210
MED-306	Ophthalmology	12	8	240
MED-307	Forensic medicine & clinical toxicology	7.5	5	150
		30	20	600

Phase II (clerkship)

Fourth year/ 7th and 8th semesters (S7+S8): 69 points / 43 weeks

Phase II: year 4				
code	Course/module title	Credit points	Weeks	Total marks
Semester (7)				
MED-401	Paediatrics	22.5	15	450
MED-402	Medicine I	12	8	240
		34.5	23	690
Semester (8)				
MED-403	Medicine II	22.5	15	450
MED-404	Family medicine	7.5	5	150
MED-405	Professional practice VI: Professionalism, Research methodology , basic statistics & Evidence based medicine)	4.5	9 hrs /week	90
		34.5	20	690

Phase II (clerkship)

Fifth year/ 9th and 10th semesters (S9+S10): 69 points / 44 weeks

Phase II: year 5				
code	Course/module title	Credit points	Weeks	Total marks
Semester (9)				
MED-501	Ear, Nose and throat (ENT)	9	6	180
MED-502	Surgery I	22.5	15	450
E-503	Student selected component (SSC) (elective) IV	3	6 hrs /week	P/F
		34.5	21	630
Semester (10)				
MED-504	Surgery II & emergency	12	8	240
MED-505	Obstetrics & gynaecology	22.5	15	450
		34.5	23	690

Total phase II: 168 points
Clinical sciences: 160.5 points=3210 marks
Professional practice V (Professionalism, Research methodology & basic statistics & evidence based medicine) 4.5 points=90 marks, electives (3 points) (p/f)
Total marks=3300 mark
Total points, 318 (graded {303 points}) (Pass/fail { 15 points })
Total Electives 12 points, 3.7%
Total marks= 5372

*الأقسام العلمية المشاركة في الوحدات التعليمية التكاملية: يتم تحديث خريطة و نسب مشاركات الأقسام طبقاً لتوصيف المقررات باعتماد مجلس الكلية

مادة (21) التقييم

21.1 أساليب التقييم:

(Formative assessment) التقييم التكويني

- يجرى أعضاء هيئة التدريس امتحانات تكوينية خلال فترة تدريس الوحدات التعليمية بهدف قياس مستوى إنجاز الطلاب لنواتج التعلم المستهدفة لاكتشاف التعثر الدراسي ومعرفة أسبابه لاتخاذ الإجراءات التصحيحية اللازمة. ويلتزم أعضاء هيئة التدريس بتقديم تغذية راجعة للطلاب مبنية على نتائج التقييم التكويني. ولا يتم حساب درجات هذه الامتحانات ضمن درجات الامتحانات الفصلية/النهائية
- امثلة لاساليب التقويم التكويني:

- Quizzes (minute paper, on LMS, on Google form, Kahoot, Padlet, Quizlet, Class point application, Vox vote etc
- Mini-clinical examination excersice (Minicex) , Video based assessment, online discussion, Reflection and self planning

:Summative assessment التقييم النهائي / التراكمي

- يمثل الامتحان التحريري 40% من درجات كل مقرر
- تشمل ورقة أسئلة التحريري لكل وحده/مقرر/بلوك تعليمي علي أسئلة اختيارية (Selective response questions) (بنسبة تتراوح من 30- 50% واسئله اخرى) و constructive (Response questions) (بنسبه- 50- 70 % (من مجموع درجات الامتحان التحريري.
- Selective Response questions (e.g.Single best answer(SBA), Extended matching questions (EMQs)...ect)
- Constructive Response questions (e.g.short answer questions (SAQs), label a diagram, Modified Essay Questions, Structured essay questions...ect)

الامتحانات العملية والإكلينيكية:

- تمثل الامتحانات العملية/الإكلينيكية 30% من درجات كل مقرر
- يتم تقييم المهارات العملية والإكلينيكية بواسطة الاختبارات العملية أو الإكلينيكية الموضوعية المهيكلة على سبيل المثال :
- Objective Structured Clinical Examination (OSCE)
- Objective Structured Practical Examination (OSPE)
- OSLAR: Objective structured Long Examination Record

لائحة البرنامج التكاملي لبيكالوريوس الطب والجراحة

- OSVE: Objective structured Video Examination

- VOSCE: Video/ Virtual Objective structured Clinical Examination

21.2 تتم ملاحظة وتقييم أداء الطالب في كل امتحان وفقا لقائمة التحقق المعدة لذلك والمعلنة للطلاب مسبقا

21.3 درجة النجاح في المقررات الاختيارية 50 % (خمسون بالمائة) ولا تحتسب ساعاتها ولا تضاف

درجاتها الى المجموع التراكمي

21.4 بالنسبة لمقررات professional practice يجوز عقد امتحان نظري فقط في بعض المقررات او

اكلينيكي فقط في مقررات اخرى وذلك طبقا لطبيعة كل مقرر

21.5 بالنسبة لمقرر مبادئ دراسة الطب و المصطلحات الطبيه يتم تقييمه ولا تضاف درجاته الى المجموع

التراكمي

21.6 تعقد الامتحانات النهائية مرتين في العام الدراسي كالآتي

الفصل / العام الدراسي	فصل الخريف	فصل الربيع	الدور الثاني / الفصل الصيفي
العام الدراسي الاول ويشمل الفصلين (S1,S2)	-----	شهر يونيو	شهر سبتمبر
العام الدراسي الثاني ويشمل الفصلين (S3, S4)	-----	شهر يونيو	شهر سبتمبر
الفصل الدراسي الخامس ويشمل (فصل الخريف من العام الدراسي الثالث S5)	شهر يناير	-----	شهر سبتمبر
الفصل الدراسي السادس ويشمل (فصل الربيع من العام الثالث S6)	-----	شهر يونيو	شهر سبتمبر
العام الدراسي الرابع ويشمل الفصلين (S7, S8)	-----	شهر اغسطس	شهر اكتوبر
العام الدراسي الخامس ويشمل الفصلين (S9, S10)	-----	شهر ديسمبر	شهر مارس

21.7 في حالة الانتقال من المرحلة الاولى الى المرحلة الثانية (الفصل الدراسي الخامس الى السادس) إذا لم يتمكن

الطالب من اجتياز مقرر او مقررين بما لا يزيد عن 14 نقطة معتمدة من إجمالي النقاط المعتمدة لهذا الفصل

الدراسي يسمح له الانتقال إلى الفصل السادس (اول فصل بالمرحلة الثانية) على ان يعيد المقررات التي لم يجتازها

في الدور الثاني او في الفصل الصيفي وفي حالة عدم اجتياز هذه المقررات مرة أخرى لا ينتقل الطالب للسنة

التالية ولا يسمح له بدراسة اي مقررات جديدة في المرحلة الثانية لحين الانتهاء من جميع مقررات المرحلة الأولى.

21.8 يسمح للطالب الراغب بدخول امتحان الدور الثاني للمقرر /الوحدة التعليميه طبقا للماده 80 من اللائحه

التنظيميه لقانون الجامعه

21.9 الطالب الراغب (Fail-Absent-Bylaw fail) في أي مقرر أو مجموعة تعليمية أو بلوك يحسب له حد

اقصى %64.9 من الدرجة الكليه في أي من الامتحانات التالية لذات المقرر.

21.10 يجوز لمجلس الجامعة وبناء على توصية من مجلس الكلية تعديل مواعيد الامتحانات.

21.11 تخصص نصف ساعه لكل 2 نقطه معتمده بحيث لا يقل زمن الامتحان عن ساعه ولا يزيد عن ثلاث ساعات

في الورقه الواحده

لائحة البرنامج التكاملي لبيكالوريوس الطب والجراحة

مادة (22) توزيع درجات المقررات:

نوع الامتحان	النسبة المئوية من الدرجة الإجمالية
امتحان تحريري	40%
امتحان إكلينيكي/عملي	30%
اعمال السنه	30% (يمكن ان تشمل امتحانات تحريره و عمليه-اكلينيكيه، انشطة تعلم ذاتي وملف الانجاز او غيرها طبقا لطبيعة كل مقرر)

مادة (23) احتساب الدرجات و تقدير المقرر :

23.1 تحتسب الدرجات النهائية العظمى لكل مقرر او مجموعه تعليميه كالاتى : عدد النقاط المعتمده مضروب فى 15 درجة فى المرحلة الاولى و 20 درجة فى المرحلة الثانية

23.2 تقديرات المقررات كالاتى:

<i>*Marking system</i>	<i>Approximate equivalent in ECTS</i>	<i>Definition according to ECTS grading system</i>
85% or more	A	ممتاز (excellent)
From 75% to less than 85%	B	جيد جدا (very good)
From 65% to less than 75%	C	جيد (good)
From 60% to less than 65%	D	مقبول (satisfactory)
From 30% to less than 60%	F	ضعيف (insufficient)
Less than 30%	F-	(Highly insufficient)
		ضعيف جدا

23.3 يتم ترتيب الطلاب فى درجة البكالوريوس على أساس المجموع الكلي للدرجات التي حصلوا عليها فى كل الأعوام الدراسية (المجموع التراكمي يحسب بدون إضافة درجات المقررات الاختيارية ومقرر المتطلب الجامعى ومقرر مبادئ دراسة الطب و المصطلحات الطبيه

23.4 تطبق قواعد الرافه و درجات الرفع فى نظام النقاط المعتمده طبقا لقرارات مجلس الكليه و اعتماد مجلس الجامعه

لائحة البرنامج التكاملي لبيكالوريوس الطب والجراحة

مادة (24) الإنذار الأكاديمي

- 24.1 يوجه للطالب الإنذار الأكاديمي الأول في حالة وصول نسبة غيابه في الوحدة التعليمية 10 % ويوجه له الإنذار الأكاديمي الثاني اذا وصلت نسبة الغياب الي 20% وإذا تعدت نسبة الغياب 25 % من مجموع ساعات الاتصال للوحدة التعليمية بدون عذر مقبول يحرم الطالب من استكمال الموديول و دخول الامتحانات النهائية.
- 24.2 يوجه إنذار أكاديميا للطالب في حالة عدم استيفاؤه لملف الانجاز بمره لا تقل عن اسبوعين قبل بدء الامتحان

24.3 تعريف حالة الطالب:

التقدير	المدلول	الحالة
غياب	Fail-absent	غياب الطالب عن مقرر دون عذر يقبله مجلس الكلية
عذر	Incomplete	غياب الطالب عن مقرر بعذر يقبله مجلس الكلية
حرمان	Discipline	حرمان الطالب من مقرر لاسباب اكاديمية او تأديبية
إيقاف قيد	Suspension	في حالة موافقة مجلس الكلية أو الجامعة على إيقاف القيد

ماده (25) قواعد الانتقال بين الفصول والمستويات والمراحل:

- 25.1 يعد الطالب ناجحا في مجموعة تعليمية / مقرر إذا حصل على 60 % من الدرجات الكلية للمقرر و 40 % في درجات الامتحان النظري.
- 25.2 يعد الطالب ناجحا في المقررات الاختيارية اذا حصل على 50 % من الدرجات الكلية للمقرر، وتكون النتيجة ناجح او راسب ولا تضاف الدرجات للمجموع الكلي.
- 25.3 تطبق قواعد امتحانات الدور الثاني /الفصل الصيفي وفقا لقانون تنظيم الجامعات ولائحة الجامعه في حالة النقاط المعتمده
- 25.4 في حالة رسوب الطالب دور أول وثاني في وحدات تعليمية/ مقررات ينتقل الى السنه التاليه على ان يعيد الامتحان في هذه المقررات او الوحدات التعليميه في فصل او فصول دراسيه لاحقه مع مراعاة استيفاء متطلبات كل مقرر على الا يزيد عدد النقاط المعتمده التي رسب بها عن 22 نقطة معتمده .

لائحة البرنامج التكاملي لباكوريوس الطب والجراحة

25.5 في حالة تعدي عدد النقاط المعتمدة التي يمكن ان يحمل بها الطالب (أكثر من 22 نقطة معتمده) لا ينتقل للسنة التالية ويبقى للاعادة بنفس السنة لحين استيفاء النقاط المقررة وتطبق عليه المادة 80 من اللائحة التنفيذية لقانون تنظيم الجامعات .

25.6 في حالة الانتقال من المرحلة الاولى الى المرحلة الثانية (الفصل الدراسي الخامس الى السادس) إذا لم يتمكن الطالب من اجتياز مقرر او مقررين بما لا يزيد عن 14 نقطة معتمدة من إجمالي النقاط المعتمدة لهذا الفصل الدراسي يسمح له بالانتقال إلى الفصل السادس (اول فصل بالمرحلة الثانية) على ان يعيد المقررات التي لم يجتازها في الدور الثاني او في الفصل الصيفي وفي حالة عدم اجتياز هذه المقررات مرة أخرى لا ينتقل الطالب للسنة التالية ولا يسمح له بدراسة اي مقررات جديدة في المرحلة الثانية لحين الانتهاء من جميع مقررات المرحلة الأولى.

25.7 يسمح للطالب الراسب بدخول امتحان الدور الثاني للمقرر /الوحدة التعليميه طبقا للماده 80 من اللائحة التنظيميه لقانون الجامعة

25.8 الطالب الراسب (Fail-Absent-Bylaw fail) في أي مقرر أو مجموعة تعليمية أو بلوك يحسب له حد اقصى %64.9 من الدرجة الكلية في أي من الامتحانات التالية لذات المقرر.

الباب الخامس
متطلبات التخرج

لائحة البرنامج التكاملية لباكوريوس الطب والجراحة

ماده (26) متطلبات التخرج :

تمنح جامعة الزقازيق بناء على طلب كلية الطب البشري بها درجة البكالوريوس في الطب والجراحة. Bachelor of Medicine and Surgery (MBBCH)

26.1 يجب على الطالب اجتياز كل الوحدات التعليمية بالبرنامج. كما يجب عليه حضور جميع فروع امتحان الوحدة التعليمية (تحريري/عملي/ إكلينيكي).

26.2 يحصل الطالب على درجة بكالوريوس الطب بعد قضاء الخمس سنوات الأكاديمية كحد أدنى (10 فصول دراسية كحد أدنى) ببرنامج البكالوريوس بإجمالي 318 نقطة معتمدة للمقررات الطبيه والإختياريه و المتطلب الجامعي ليتمكن من الحصول على درجة البكالوريوس في الطب والجراحة من كلية الطب البشري- بجامعة الزقازيق على ان ينص في الشهادة بانه لا يجوز له مزاوله المهنة الا بعد قضاء سنتي التدريب الإجباري واجتياز الامتحان المؤهل لمزاولة المهنة.

26.3 يمنح الطالب مرتبة الشرف إذا كان تقديره العام لا يقل عن جيد جدا في جميع الفصول الدراسية وعلى ألا يكون قد رسب في أي امتحان يتقدم له في أي فصل دراسي .

26.4 تبدأ سنتي التدريب الإجباري في مارس بالنسبة لخريجي الدور الأول وسبتمبر لخريجي الدور الثاني من كل عام ويحق للحاصل على شهادة البكالوريوس الالتحاق بأقرب توقيت منهما.

الباب السادس
آلية الشكاوى والتظلمات

مادة (27): آليات التعامل مع شكاوى الطلاب والتظلمات

27.1 الشكاوى الخاصة بالقيود والتسجيل يتم التعامل معها من خلال لجنة مكونة من وكيل الكلية لشئون التعليم والطلاب ومدير إدارة شئون الطلاب وأحد أعضاء هيئة التدريس من لجنة شئون التعليم والطلاب ويصدر تشكيلها بقرار من عميد الكلية

27.2 الشكاوى الخاصة بنتائج الامتحانات يتم التعامل معها من خلال لجنة مكونة من وكيل الكلية لشئون التعليم والطلاب ومنسق الوحدة التعليمية المختص والمشرف العام على كنفترول الطلاب.

27.3 التظلم من نتيجة تقييم الوحدة التعليمية:

- يتقدم الطالب بتظلم إلى وكيل الكلية لشئون التعليم والطلاب.
- يحول وكيل الكلية لشئون التعليم والطلاب التظلم إلى منسق الوحدة التعليمية المختص والمشرف العام على كنفترول الطلاب.
- يقوم الكنفترول المختص بإعادة تجميع ورصد الدرجات بعد تسديد الرسوم المقررة لخزينة الكلية.
- إذا كان للطالب درجات مستحقة (خطأ في التجميع أو الرصد أو ثبوت عدم تصحيح سؤال أو جزء من السؤال) يسترد (الرسوم التي سددها الطالب لخزينة الكلية)
- في حالة عدم ثبوت أخطاء وصحة الدرجات المعلنة لا يسترد الطالب الرسوم التي سددها لخزينة الكلية.

مادة (28) شكاوى الطلاب وخطة التحسين

تقوم وحدة ضمان الجودة بنهاية كل فصل دراسي بعمل إحصائية عن مجالات شكاوى الطلاب بكل الوحدات التعليمية ورفعها إلى لجنة المنهج للدراسة وإعداد خطة لتحسين أداء البرنامج التعليمي بالكلية.

الباب السابع
قواعد عامة لتطبيق اللائحة

لائحة البرنامج التكاملي لبيكالوريوس الطب والجراحة

مادة (29) : تطبق أحكام هذه اللائحة على من تاريخ صدور القرار الوزاري بالعمل بها.

ماده (30) : في حالة توفر سعة عددية بالكلية ، يسمح فقط للطلبة المقيدين ببرنامج بكالوريوس الطب والجراحة بنظام الساعات المعتمده المعدله 2021 و الصادرة بالقرار الوزارى رقم 5802 بتاريخ 29-9-2021 بكلية الطب البشرى - جامعة الزقازيق - بالتسجيل كطلاب جدد بالفصل الدراسي الأول ببرنامج بكالوريوس الطب والجراحة الجديد بنظام النقاط المعتمده بالكلية مع عدم احتفاظهم بأي درجات تم تحصيلها أثناء فترة دراستهم السابقة بالبرنامج القديم

مادة (31): يتم تحديث لائحة البكالوريوس طبقا للقواعد المعلنة من المجلس الأعلى للجامعات.

الباب الثامن

المرفقات

لائحة البرنامج التكاملي لبيكالوريوس الطب والجراحة

Phase I					
code	Course/module title	Credit points	Weeks	Total marks	Sharing department
Year 1 (Semester 1)					
UNI-101	متطلب جامعي: حقوق الانسان ومكافحة الفساد وقضايا المجتمع*	1*	2	P/F	
MED-102	Principles of medicine study & medical terminology	2		P/F	Anatomy, histology, physiology, biochemistry
MED-103	Basic Structure and Function	12	8	180	Anatomy, histology, physiology, biochemistry
MED-104	Musculoskeletal & Integumentary systems	12	8	180	Anatomy, histology, physiology
MED-105	Professional practice I: professionalism	3	6 hrs /week	45	Community medicine
		30	18	405	
Year 1 (Semester 2)					
MED-106	Cardiopulmonary systems	12	8	180	Anatomy, histology, physiology, biochemistry
MED-107	Digestive system & Nutrition	12	8	180	Anatomy, histology, physiology, biochemistry
MED-108	Professional practice II: basic clinical skills 1	3	6 hrs /week	45	Internal Medicine, surgery
E-109	Student selected component (SSC) (elective) I	3	6 hrs /week	P/F	
		30	16	405	

القوائم الطبية

لائحة البرنامج التكاملي لبيكالوريوس الطب والجراحة

Phase I					
Year 2 (Semester 3)					
MED-201	Endocrine & Reproductive systems	12	8	180	Anatomy, histology, physiology, biochemistry
MED-202	Nervous system & Special senses	12	8	180	Anatomy, histology, physiology, biochemistry
MED-203	Professional practice III: basic clinical skills 2, infection control	3	6 hrs /week	45	Internal medicine, surgery, microbiology, community
E-204	Student selected component (SSC) (elective) II	3	6 hrs /week	P/F	
		30	16	405	
Year 2 (Semester 4)					
MED-205	Urinary system	6	4	90	Anatomy, physiology, histology, biochemistry
MED-206	Principles of Diseases and pharmacological basis of drug therapy	12	8	180	Pathology, pharmacology parasitology, microbiology
MED-207	Systemic pathology and therapeutics I	10.5	7	158	Pathology, pharmacology
MED-208	Professional practice IV clinical communication skills & consultation	1.5	3 hrs /week	23	Family medicine
		30	19	451	

القوائم الطبية

لائحة البرنامج التكاملي لبيكالوريوس الطب والجراحة

Phase I					
Year 3 (Semester 5)					
MED-301	Infection & immunity	12	8	180	Parasitology, microbiology
MED-302	Systemic pathology and therapeutics II	10.5	7	158	Pathology, pharmacology
MED-303	Professional practice V: medical ethics & legal responsibilities, clinical Communication skills & consultation, principles of primary health care (PHC) & Psychology and behavioural sciences	4.5	9 hrs /week	68	Forensic medicine, family medicine, community medicine & Psychiatry
E-304	Student selected component (SSC) (elective) III	3	6 hrs /week	P/F	
		30	15	406	

Phase II					
code	Course/module title	Credit points	Weeks	Total marks	Sharing department
Year 3 (semester 6)					
MED-305	Community medicine	10.5	7	210	community
MED-306	Ophthalmology	12	8	240	Ophthalmology
MED-307	Forensic medicine & clinical toxicology	7.5	5	150	Forensic medicine & clinical toxicology
		30	20	600	

لائحة البرنامج التكاملى لبيكالوريوس الطب والجراحة

Phase II					
Year 4 (semester 7)					
MED-401	Paediatrics	22.5	15	450	Paediatrics
MED-402	Medicine I	12	8	240	General medicine, Cardiology, Chest tropical medicine clinical pathology radiology
		34.5	23	690	
Year 4 (semester 8)					
MED-403	Medicine II	22.5	15	450	General medicine medical oncology Rheumatology Dermatology Psychiatry Neurology
MED-404	Family medicine	7.5	5	150	Family medicine
MED-405	Professional practice VI: Professionalism, Research methodology , basic statistics & Evidence based medicine)	4.5	9 hrs /week	90	Community medicine,
		34.5	20	690	

لائحة البرنامج التكاملي لبيكالوريوس الطب والجراحة

Phase II					
Year 5 (semester 9)					
MED-501	Ear, Nose and throat (ENT)	9	6	180	ENT
MED-502	Surgery I	22.5	15	450	General surgery Paediatric surgery Plastic surgery Urosurgery radiology Radiotherapy and nuclear medicine
E-503	Student selected component (SSC) (elective) IV	3	6 hrs /week	P/F	
		34.5	21	630	
Year 5 (semester 10)					
MED-504	Surgery II & emergency	12	8	240	General surgery Cardiothoracic surgery Neurosurgery Orthopaedics Emergency Vascular surgery Anaesthesia
MED-505	Obstetrics & gynaecology	22.5	15	450	Obstetrics & gynaecology
		34.5	23	690	
<p>Total phase I :150 (149 points + 1 point *متطلب جامعي) Basic sciences:125 (fundamental=38 point, 25.3 %, system based= 87 points, 58%) Basic sciences: 123=1846 marks, (2 points P/F) Professional practice phases I: 15 points, 226 marks it includes:</p>					

لائحة البرنامج التكاملي لبيكالوريوس الطب والجراحة

Phase II
<p>-Professionalism, ethics, psychology & behavioural sciences =5 points (3.4%) of total phase I points</p> <p>-Early patient exposure: Basic clinical skills, communication skills, principles of primary health care (PHC), infection control =10 points (6.8%) of total phase I points</p> <p>Elective 12-point, university requirement 2 points</p> <p>Total marks 2072</p>
<p>Total phase II: 168 points</p> <p>Clinical sciences: 160.5 points=3210 marks</p> <p>Professional practice V (Professionalism, Research methodology, basic statistics & evidence based medicine) 4.5 points=90 marks, electives (3 points) (p/f)</p> <p>Total marks=3300 mark</p>
<p>Total points: 318 (graded {303 points}) (Pass /fail {15 points})</p> <p>Total Electives 12 points, 3.7%</p> <p>Total marks= 5372</p>

P/F: pass/Fail

*الأقسام العلمية المشاركة في الوحدات التعليمية التكاملية: يتم تحديث خريطة و نسب مشاركات الأقسام طبقاً لتوصيف المقررات باعتماد مجلس الكلية